

Guide pour Dan Wesson

16101, 16182, 16183, 17115, 17176, 17177

Instructions pour installer le kit de réparation des joints de valve – 17131



1. Les outils nécessaires

- a. 1 tournevis plat
- b. 1 tournevis cruciforme
- c. 1 tournevis aiguille
- d. 1 embout de vissage pour valve – réf. 15268
- e. Kit de réparation du joint de valve - réf. 17131



2. Retrait du grip cache cartouche Co2

Remarque : Celui-ci se retire sans l'aide d'outil



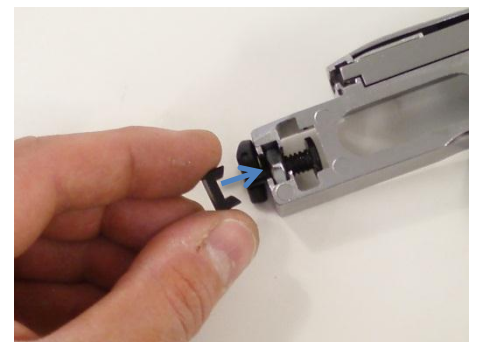
3. Retrait de la poignée maintenant la cartouche Co2

Remarque : Celui-ci se retire sans l'aide d'outil



4. Pièce détachée (voir photo ci-contre)

Attention à ne pas perdre cette pièce. Elle est simplement maintenue par la poignée en plastique.



Guide pour Dan Wesson

16101, 16182, 16183, 17115, 17176, 17177

Instructions pour installer le kit de réparation des joints de valve – 17131



5. Retirez la plaque de recouvrement

- a. Dévissez les 4 vis (voir photo ci-contre)



6. Retirez la plaque de recouvrement

- a. Soulevez simplement la plaque, sans l'incliner



7. Retirez le chien

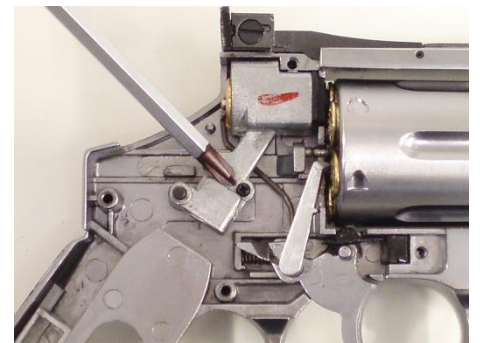
- a. Le chien peut être enlevé directement

Remarque: Veillez à ce que le ressort ne s'enlève pas. Maintenez le chien comme montré sur la photo.



8. Retirez la valve

- a. Dévissez la vis (voir photo ci-contre)



Guide pour Dan Wesson

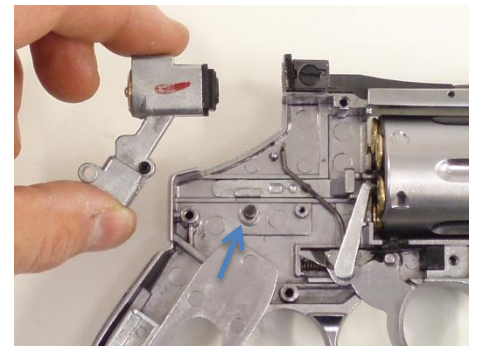
16101, 16182, 16183, 17115, 17176, 17177

Instructions pour installer le kit de réparation des joints de valve – 17131



9. Retirez la valve

- a. Enlevez la valve maintenue par la goupille de retenue



10. Retrait de la bague interne de la valve

- a. Dévissez la bague interne à l'aide du tournevis plat

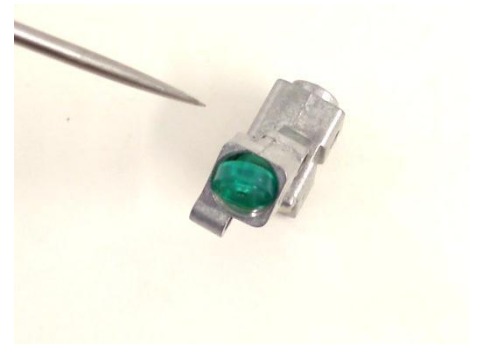
Remarque: Faire attention à ne pas abimer la bague



11. Retrait du joint de la valve

- a. Faire sortir le joint à l'aide du tournevis aiguille

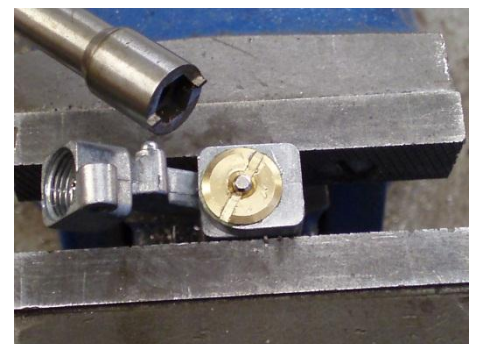
Remarque : Vous pouvez également utiliser un petit tournevis plat pour cette opération



12. Retirez la valve du marteau

- a. Utilisez l'embout de vissage pour valve – réf.15268
- b. Dévissez en sens anti-horaire

Remarque : Prenez soin de visualiser l'assemblage des différentes pièces contenu à l'intérieur du bloc de valve métallique



13. Contenu du bloc de valve métallique

- a. La photo ci-contre montre les différentes pièces dans l'ordre d'assemblage (incluant le kit de réparation du joint de valve)



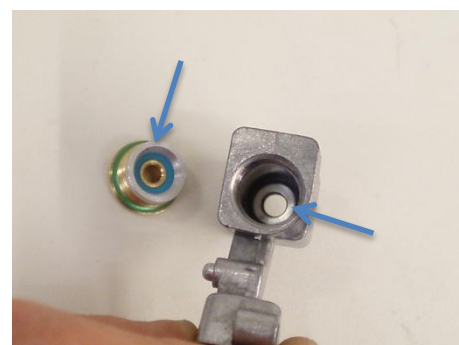
14. Placez les nouveaux joints dans la valve du marteau

- a. Placez les nouveaux joints dans et autour de la valve (voir photo ci-contre)

Remarque : Attention de ne pas abîmer les joints en les insérant

- b. Remettez les différentes pièces à l'intérieur du bloc de valve

Remarque : Le joint vert à l'extérieur de la valve de marteau ne doit plus être visible une fois revissée.



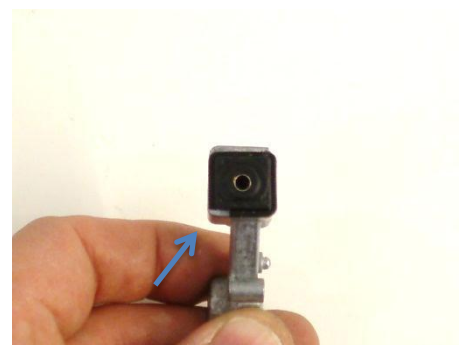
15. Placez les nouveaux joints

- a. Positionnez la face creuse du joint vers le haut
- b. Insérez le joint avant de revisser la bague interne de la valve



16. Placez les nouveaux joints

- a. Placez le joint comme indiqué sur la photo ci-contre



Guide pour Dan Wesson

16101, 16182, 16183, 17115, 17176, 17177

Instructions pour installer le kit de réparation des joints de valve – 17131



17. Remettez la valve en place

- a. Insérez la valve dans le boulon de retenue
- b. Revissez la vis de fixation



18. Remettez le bloc du chien

- a. Insérez le guide du ressort
- b. Glissez le montage à l'intérieur du boulon de retenue



19. Remontez la plaque de recouvrement

Remarque : Attention de ne pas trop serrer les vis



20. Réinstallez les 2 éléments de poignée

Note : Mettez la poignée qui maintient la cartouche Co2 en premier

L'opération de montage du « kit de réparation des joints de valve » est maintenant terminée.

